

แผนพัฒนาท้องถิ่น
(พ.ศ. ๒๕๖๑ - ๒๕๖๕)
ของ องค์การบริหารส่วนตำบลตะบิ้ง อำเภอ สายบุรี จังหวัด ปัตตานี

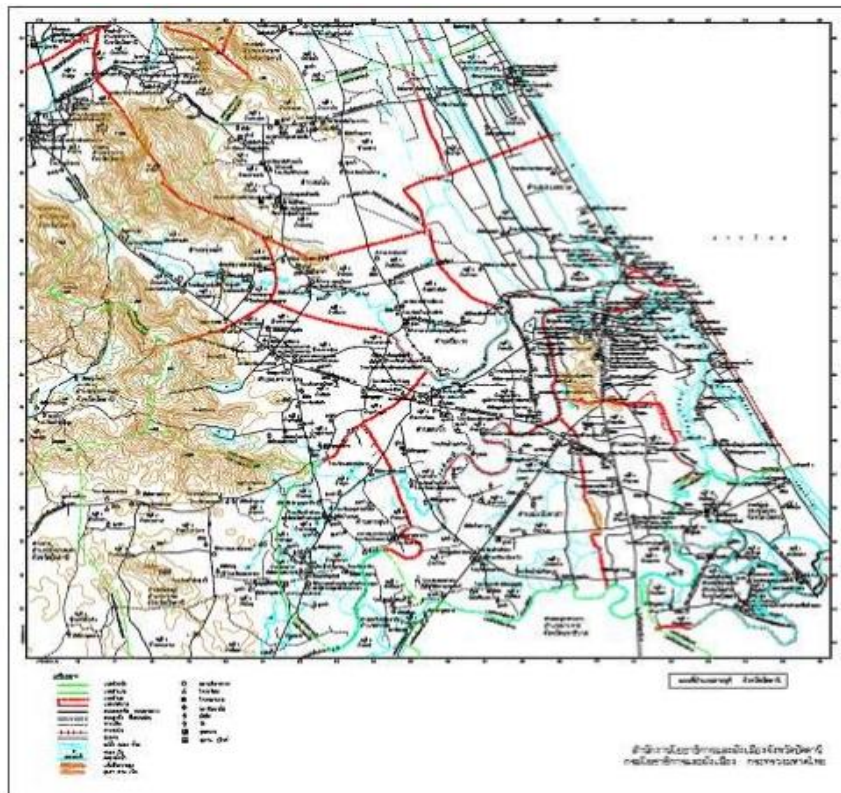
ส่วนที่ ๑ สภาพทั่วไปและข้อมูลพื้นฐาน

๑. ด้านกายภาพ

๑.๑ ที่ตั้งของหมู่บ้านหรือตำบล (แผนที่ประกอบ)

ตำบลตะบิ้งตั้งอยู่ทางทิศตะวันออกของอำเภอสายบุรี ห่างจากที่ว่าการอำเภอสายบุรี ใกล้เคียงที่สุด ประมาณ ๑ กิโลเมตร และไกลสุด ประมาณ ๘ กิโลเมตร โดยมีระยะห่างจากอำเภอเมืองปัตตานี ประมาณ ๔๕ กิโลเมตร ตำบลตะบิ้งมีอาณาเขตติดต่อกับพื้นที่ต่าง ๆ ดังนี้

ทิศเหนือ	ติดต่อกับตำบลปะเสยะวอและตำบลปือเราะ	อำเภอสายบุรี
ทิศตะวันออก	ติดต่อกับตำบลมะนังดาลำและตำบลตะลุบัน	อำเภอสายบุรี
ทิศตะวันตก	ติดต่อกับตำบลเตราะบอน	อำเภอสายบุรี
ทิศใต้	ติดต่อกับตำบลกะดุนง	อำเภอสายบุรี



ภาพที่ ๑.๑ แผนที่อำเภอสายบุรี

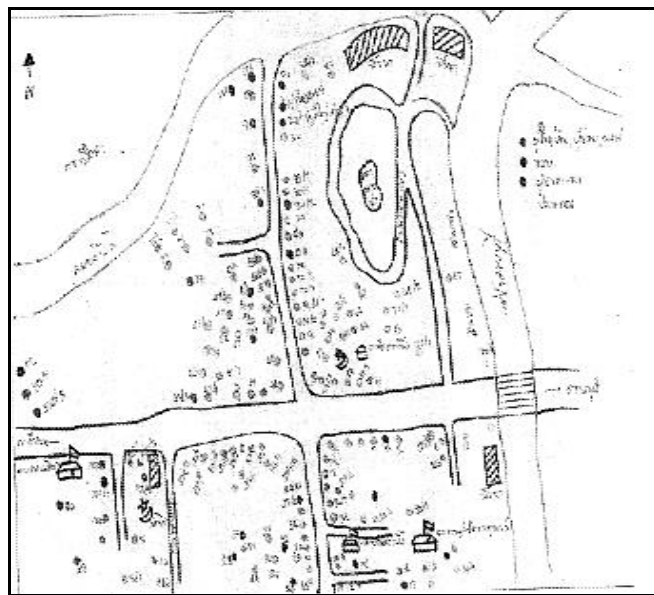
ตำบลตะบิ้ง ประกอบด้วยหมู่บ้านทั้ง ๖ หมู่บ้าน ได้แก่

หมู่ที่ ๑ บ้านตะบิ้ง

“ตะบิ้ง” มาจากคำภาษามลายูว่า “ตือบิง” ซึ่งความหมายในภาษาไทย หมายถึง ตลิง ซึ่งมีความชันสูงมาก ตั้งอยู่ริมแม่น้ำสายบุรี ในสมัยก่อน การคมนาคมอาศัยทางเรือเป็นหลัก ประชาชนที่เดินทางไปมาอำเภอสายบุรีไปนราธิวาสต้องขึ้นแพที่ตะบิ้ง บริเวณแม่น้ำสายบุรี ซึ่งมีชื่อเสียงในประวัติศาสตร์ มีต้นน้ำอยู่ในเทือกเขาสันการาคีรี ระหว่างเขาภูเขาโอบกับเขาตาโบ้ในอำเภอสูคีริน จังหวัดนราธิวาส ไหลขึ้นทางเหนือในเขตอำเภอรามัน จังหวัดยะลา จนกระทั่งออกสู่ทะเล ผ่านตำบลตะบิ้ง อำเภอสายบุรี จังหวัดปัตตานี แผนชุมชน บ้านตะบิ้ง หมู่ที่ ๑ (๒๕๕๔ : ๑)

หมู่ที่ ๑ บ้านตะบิ้ง มีอาณาเขตติดต่อกับพื้นที่ต่าง ๆ ดังนี้

ทิศเหนือ	ติดต่อกับ	หมู่ที่ ๑ ตำบลตะบิ้ง	อำเภอสายบุรี
ทิศใต้	ติดต่อกับ	หมู่ที่ ๔ ตำบลตะบิ้ง	อำเภอสายบุรี
ทิศตะวันออก	ติดต่อกับ	หมู่ที่ ๔ ตำบลมะนังดาลำ	อำเภอสายบุรี
ทิศตะวันตก	ติดต่อกับ	หมู่ที่ ๓ ตำบลตะบิ้ง	อำเภอสายบุรี

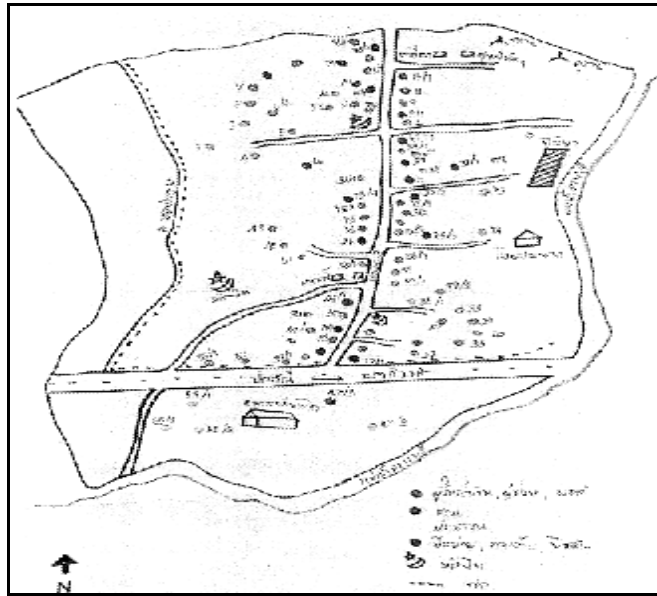


ภาพที่ ๑.๒ หมู่ที่ ๑ บ้านตะบิ้ง

หมู่ที่ ๒ บ้านกูแบบาเดาะ

บ้านกูแบบาเดาะ แปลว่า “หนองแรด” หลายร้อยปีที่ผ่านมา หมู่บ้านแห่งนี้มีความอุดมสมบูรณ์ทางธรรมชาติ ทั้งป่าไม้ และสัตว์ป่านานาชนิด โดยเฉพาะ แรด และมีสถานที่ที่ใกล้เคียงกัน ชื่อ “ลาคอ” แปลว่า ต้นไม้ชนิดหนึ่งที่เป็นสมุนไพร ใช้ทำเป็นยา สามารถคุมกำเนิดได้ ชาวบ้านกูแบบาเดาะ และชาวบ้านลาคอเป็นพี่น้องตระกูลเดียวกัน แต่งงานกัน จนทำให้ทั้ง ๒ หมู่บ้านรวมเป็นชุมชนเดียวกัน คือ บ้านกูแบบาเดาะ แผนชุมชน บ้านกูแบบาเดาะ หมู่ที่ ๒ (๒๕๕๔ : ๑)

หมู่ที่ ๒ บ้านกุแบบาเดาะ	มีอาณาเขตติดต่อกับพื้นที่ต่าง ๆ ดังนี้		
ทิศเหนือ	ติดต่อกับ	หมู่ที่ ๑ ตำบลตะบิ้ง	อำเภอสายบุรี
ทิศใต้	ติดต่อกับ	หมู่ที่ ๔ ตำบลตะบิ้ง	อำเภอสายบุรี
ทิศตะวันออก	ติดต่อกับ	หมู่ที่ ๔ ตำบลมะนังดาลำ	อำเภอสายบุรี
ทิศตะวันตก	ติดต่อกับ	หมู่ที่ ๓ ตำบลตะบิ้ง	อำเภอสายบุรี



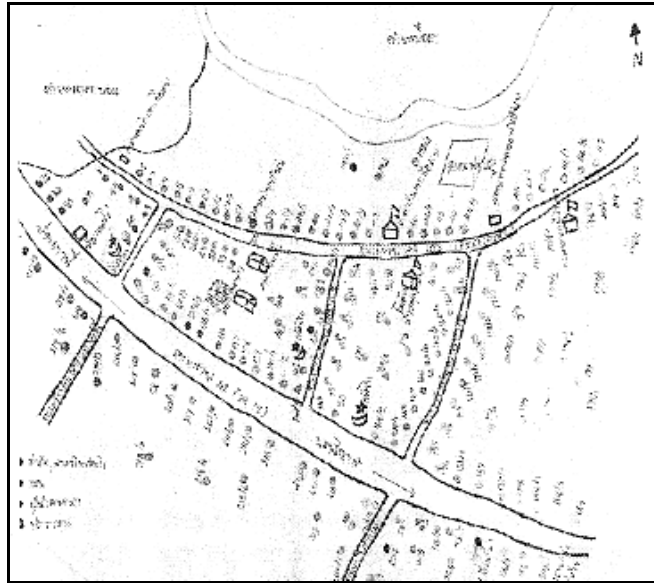
ภาพที่ ๑.๓ หมู่ที่ ๒ บ้านกุแบบาเดาะ

หมู่ที่ ๓ บ้านเจาะกือแย

บ้านเจาะกือแย เป็นคำภาษามลายู หมายถึง “ลานต้นหว้า” ในอดีตถือเป็นศูนย์กลางทางเศรษฐกิจ มีการค้าขายทั้งภายในตำบลและเขตใกล้เคียง พ่อค้าแม่ค้าต่างแดนนั่งเรือล่องมาตามแม่น้ำสายบุรี เพื่อนำสินค้ามาขายที่ตลาดนัดบริเวณลานกือแย ต่อมาจาก “จาเราะกือแย” เรียกเป็น “เจาะกือแย” แผนชุมชน บ้านเจาะกือแย หมู่ที่ ๓ (๒๕๕๔ : ๑)

หมู่ที่ ๓ บ้านเจาะกือแย มีอาณาเขตติดต่อกับพื้นที่ต่าง ๆ ดังนี้

ทิศเหนือ	ติดต่อกับ	หมู่ที่ ๓ ตำบลปือระ	อำเภอสายบุรี
ทิศใต้	ติดต่อกับ	หมู่ที่ ๔ และหมู่ที่ ๖ ตำบลตะบิ้ง	อำเภอสายบุรี
ทิศตะวันออก	ติดต่อกับ	หมู่ที่ ๑ และหมู่ที่ ๒ ตำบลตะบิ้ง	อำเภอสายบุรี
ทิศตะวันตก	ติดต่อกับ	หมู่ที่ ๕ และหมู่ที่ ๖ ตำบลตะบิ้ง	อำเภอสายบุรี



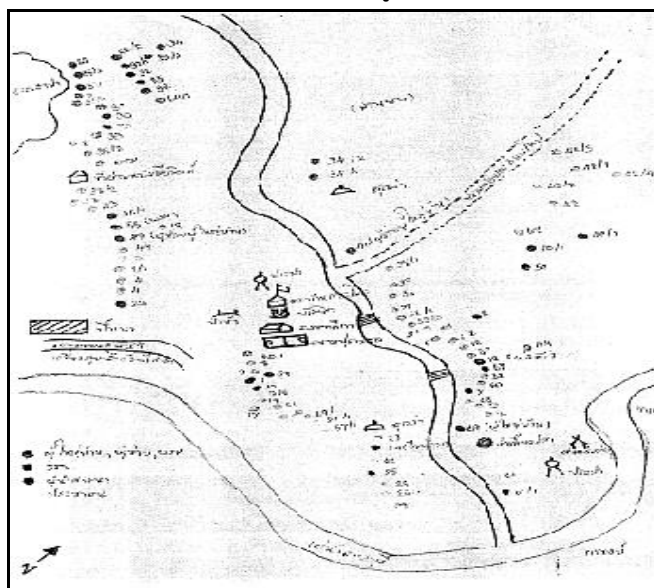
ภาพที่ ๑.๔ หมู่ที่ ๓ บ้านเจาะกือแย

หมู่ที่ ๔ บ้านชะโมะ

บ้านชะโมะ แปลมาจากคำว่า “เสร็จหมด” ในอดีตมีความทึกรันดาร ห่างไกลจากหมู่บ้านอื่น แต่ประชากรภายในหมู่บ้านมีความรัก สามัคคี การพัฒนาต่าง ๆ ของหมู่บ้านเป็นผลสำเร็จ เสร็จหมด ต่อมาจาก “เสร็จหมด” เรียกเป็น “ชะโมะ” แผนชุมชน บ้านชะโมะ หมู่ที่ ๔ (๒๕๕๔ : ๑)

หมู่ที่ ๔ บ้านชะโมะ มีอาณาเขตติดต่อกับพื้นที่ต่าง ๆ ดังนี้

ทิศเหนือ	ติดต่อกับ	หมู่ที่ ๓ ตำบลตะบิ้ง	อำเภอสายบุรี
ทิศใต้	ติดต่อกับ	หมู่ที่ ๕ ตำบลมะนังดาลำ	อำเภอสายบุรี
ทิศตะวันออก	ติดต่อกับ	หมู่ที่ ๕ และหมู่ที่ ๖ ตำบลตะบิ้ง	อำเภอสายบุรี
ทิศตะวันตก	ติดต่อกับ	หมู่ที่ ๑ ตำบลมะนังดาลำ	อำเภอสายบุรี



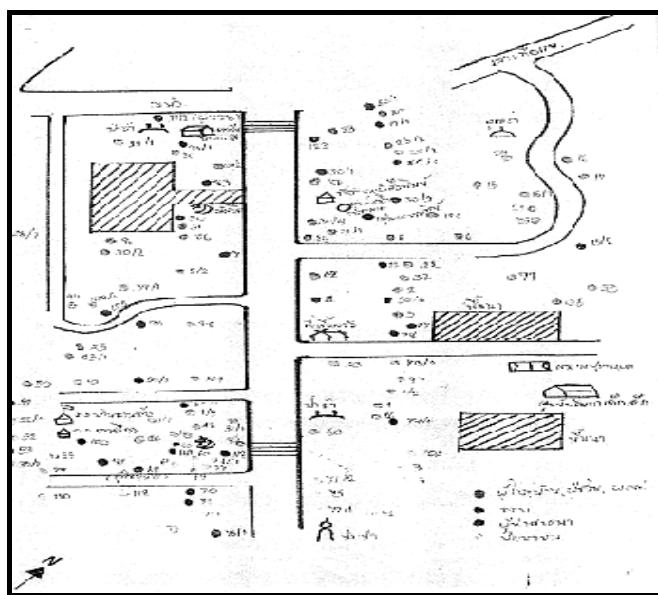
ภาพที่ ๑.๕ หมู่ที่ ๔ บ้านชะโมะ

หมู่ที่ ๕ บ้านลานช้าง

บ้านลานช้าง ตามประวัติเล่ากันว่า คนที่เลี้ยงช้างได้ต้องมีฐานะร่ำรวย และในสมัยนั้นก็ คือ ผู้ใหญ่บ้าน เนื่องจากตอนนั้นมีผู้ใหญ่จากทางเหนือมาหาผู้ใหญ่บ้านซึ่งโดยสารมากับช้าง แล้วมาล่ามช้างไว้ที่นี้หลายวัน ชาวบ้านจึงเรียกหมู่บ้านแห่งนี้ว่า “บ้านลานช้าง” แผนชุมชน บ้านลานช้าง หมู่ที่ ๕ (๒๕๕๔ : ๑)

หมู่ที่ ๕ บ้านลานช้าง มีอาณาเขตติดต่อกับพื้นที่ต่าง ๆ ดังนี้

ทิศเหนือ	ติดต่อกับ	หมู่ที่ ๖ ตำบลตะบิ้ง	อำเภอสายบุรี
ทิศใต้	ติดต่อกับ	หมู่ที่ ๕ ตำบลมะนังดาลำ	อำเภอสายบุรี
ทิศตะวันออก	ติดต่อกับ	หมู่ที่ ๔ ตำบลตะบิ้ง	อำเภอสายบุรี
ทิศตะวันตก	ติดต่อกับ	บ้านละอาร์	อำเภอสายบุรี



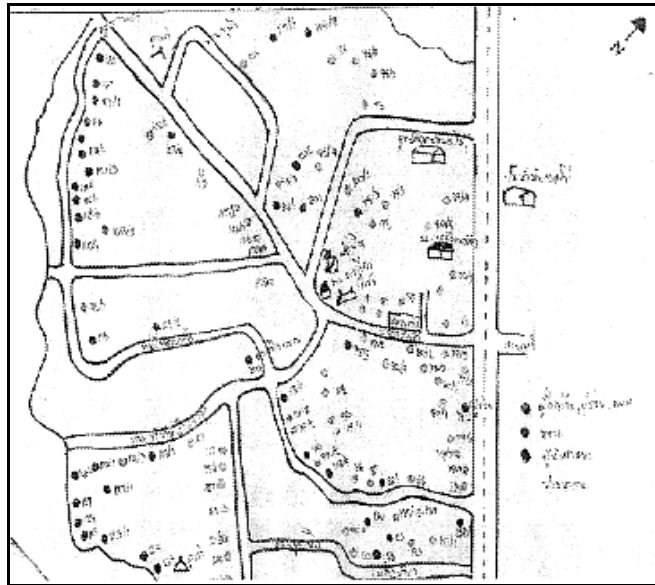
ภาพที่ ๑.๖ หมู่ที่ ๕ บ้านลานช้าง

หมู่ที่ ๖ บ้านกาเยาะมาตี

บ้านกาเยาะมาตี เดิมเรียกว่า “ปละคู” แปลว่า ต้นไม้ชนิดหนึ่งที่สามารถนำมารักษาโรคน้ำกัดเท้าได้ และอีก ๖๐ ปีต่อมา คำว่า “กาเยาะมาตี” แปลว่า “ช้างตาย” ซึ่งมีตำนานเล่าว่า ช้างเผือกเชือกหนึ่งเจ้าของได้บรรทุกมาขายที่ตลาดเจาะกือแย ปรากฏว่าช้างเผือกเชือกนั้นตาย ชาวบ้านจึงช่วยกันลากศพมาฝังไว้ที่ป่าช้า ชาวบ้านจึงเรียกหมู่บ้านนี้ว่า “กาเยาะมาตี”

หมู่ที่ ๖ บ้านกาเยาะมาตี มีอาณาเขตติดต่อกับพื้นที่ต่าง ๆ ดังนี้

ทิศเหนือ	ติดต่อกับ	หมู่ที่ ๓ ตำบลตะบิ้ง	อำเภอสายบุรี
ทิศใต้	ติดต่อกับ	หมู่ที่ ๕ ตำบลตะบิ้ง	อำเภอสายบุรี
ทิศตะวันออก	ติดต่อกับ	หมู่ที่ ๔ ตำบลตะบิ้ง	อำเภอสายบุรี
ทิศตะวันตก	ติดต่อกับ	หมู่ที่ ๖ ตำบลเตราะบอน	อำเภอสายบุรี



ภาพที่ ๑.๗ หมู่ที่ ๖ บ้านกาเยาะมาตี

๑.๒ ลักษณะภูมิประเทศ

ตำบลตะบิ้งมีลักษณะเป็นพื้นที่ราบลุ่ม ทางตะวันตกของพื้นที่เป็นที่ราบลุ่มแม่น้ำ มีแม่น้ำสายบุรีไหลผ่านจากทางทิศใต้ไปยังทิศเหนือ นอกจากนี้ยังมีแหล่งน้ำธรรมชาติ คือ คลองปิโก และคลองจำกอง และมีบึงใหญ่อยู่ทางทิศตะวันตกเฉียงเหนือของตำบล

๑.๓ ลักษณะภูมิอากาศ

๑.๓.๑ ปริมาณน้ำฝน

ตำบลตะบิ้ง ตั้งอยู่ในอำเภอสายบุรี จังหวัดปัตตานี ซึ่งเป็นจังหวัดที่อยู่ทางภาคใต้ฝั่งตะวันออก ในฤดูมรสุมตะวันออกเฉียงเหนือจะมีฝนตกชุกกว่าในฤดูมรสุมตะวันตกเฉียงใต้เพราะอยู่ทางด้านตะวันออกไม่มีภูเขาสูงใดกั้น จึงได้รับอิทธิพลจากมรสุมนี้เต็มที่ ทำให้มีฝนตกชุกโดยเฉพาะช่วงเดือนตุลาคม และพฤศจิกายน ส่วนในฤดูมรสุมตะวันตกเฉียงใต้มีฝนตกน้อยกว่าฤดูมรสุมตะวันออกเฉียงเหนือ เพราะภูมิประเทศมีแนวเทือกเขาตะนาวศรีปิดกั้น ทำให้ได้รับกระแสลมจากมรสุมนี้ไม่เต็มที่ ปริมาณน้ำฝนเฉลี่ยของจังหวัดปัตตานีอยู่ในเกณฑ์ดี แต่หากเปรียบเทียบกับภายในภาคมีฝนอยู่เกณฑ์ปานกลาง

ปี ๒๕๕๔ - ๒๕๕๘ ปริมาณน้ำฝนจะอยู่ในช่วง ,๒๘๗.๙ มิลลิเมตร ถึง ๒,๔๔๘.๙ มิลลิเมตร โดยมีค่าเฉลี่ยปริมาณน้ำฝนในรอบ ๕ ปีอยู่ที่ ๑,๗๘๑.๓ มิลลิเมตร แผนพัฒนาจังหวัดปัตตานี พ.ศ. ๒๕๖๑ - ๒๕๖๔ (๒๕๕๙ : ๒)

๑.๓.๒ อุณหภูมิ

ตำบลตะบิ้ง ตั้งอยู่ในอำเภอสายบุรี จังหวัดปัตตานี ซึ่งเป็นจังหวัดตั้งอยู่ในคาบสมุทรที่เป็นแหลมที่ยื่นออกไปในทะเลจึงได้รับอิทธิพลจากลมมรสุมเต็มที่ คือ ลมมรสุมตะวันตกเฉียงใต้จาก

มหาสมุทรอินเดียและลมมรสุมตะวันออกเฉียงเหนือซึ่งพัดผ่านอ่าวไทย ทำให้ได้รับไอน้ำและความชุ่มชื้นมาก อุณหภูมิเฉลี่ยจึงไม่สูงมากและอากาศไม่ร้อนจัดในฤดูร้อนและจะมีอากาศเย็นได้บางครั้ง

ปี ๒๕๕๔ - ๒๕๕๘ อุณหภูมิเฉลี่ยมีค่าอยู่ที่ ๒๗.๒ องศาเซลเซียส อุณหภูมิสูงสุดเฉลี่ยอยู่ที่ ๒๗.๕ องศาเซลเซียส อุณหภูมิต่ำสุดเฉลี่ยอยู่ที่ ๒๓.๘ องศาเซลเซียส แผนพัฒนาจังหวัดปัตตานี พ.ศ. ๒๕๖๑ - ๒๕๖๔ (๒๕๕๙ : ๓)

๑.๔ ลักษณะของดิน

ลักษณะของดินในพื้นที่เป็นดินร่วน ดินเหนียว พื้นที่ราบเหมาะแก่การเพาะปลูกข้าว

๒. ด้านการเมือง/การปกครอง

๒.๑ เขตการปกครอง

ตำบลตะบิ้ง อำเภอสายบุรี จังหวัดปัตตานี ประกอบด้วยหมู่บ้านจำนวน ๖ หมู่บ้าน ได้แก่

- | | | | |
|-----------------|----------------|-----------------|----------------|
| ๒.๑.๑ หมู่ที่ ๑ | บ้านตะบิ้ง | ๒.๑.๔ หมู่ที่ ๔ | บ้านชะโมะ |
| ๒.๑.๒ หมู่ที่ ๒ | บ้านกุแบบาเตาะ | ๒.๑.๕ หมู่ที่ ๕ | บ้านลานช้าง |
| ๒.๑.๓ หมู่ที่ ๓ | บ้านเจาะกือแย | ๒.๑.๖ หมู่ที่ ๖ | บ้านกาเยาะมาตี |

โดยพื้นที่หมู่บ้านทั้ง ๖ หมู่ อยู่ในเขตรับผิดชอบขององค์การบริหารส่วนตำบลตะบิ้ง

ตารางที่ ๑.๑ ข้อมูลรายชื่อผู้ใหญ่บ้าน และ/หรือผู้รับผิดชอบในแต่ละหมู่บ้าน ตำบลตะบิ้ง อำเภอสายบุรี

หมู่ที่	ชื่อหมู่บ้าน	ผู้รับผิดชอบ	หมายเหตุ
๑	บ้านตะบิ้ง	นายมะกะตา มาหะมะ	ผู้ใหญ่บ้าน หมู่ที่ ๑
๒	บ้านกุแบบาเตาะ	นายอาหะมะ สาแม็ง	ผู้ใหญ่บ้าน หมู่ที่ ๒
๓	บ้านเจาะกือแย	นายเจษฎา แวอือซอ	กำนันตำบลตะบิ้ง
๔	บ้านชะโมะ	นายธนาฟี รูปายี	ผู้ใหญ่บ้าน หมู่ที่ ๔
๕	บ้านลานช้าง	นายอับลมานี๊ะ อามิง	ผู้ใหญ่บ้าน หมู่ที่ ๕
๖	บ้านกาเยาะมาตี	นายดอรอนิง หะยิดอเลาะ	ผู้ใหญ่บ้าน หมู่ที่ ๖

ที่มา : กองการศึกษาฯ องค์การบริหารส่วนตำบลตะบิ้ง (ข้อมูล ณ เดือนพฤษภาคม ๒๕๖๒)

๒.๒ การเลือกตั้ง

องค์การบริหารส่วนตำบลตะบิ้ง แบ่งการปกครองออกเป็น ๗ เขตการเลือกตั้ง ดังนี้

- | | |
|-------------------------|-------------------------------------|
| ๒.๒.๑ เขตเลือกตั้งที่ ๑ | ประกอบด้วย หมู่ที่ ๑ บ้านตะบิ้ง |
| ๒.๒.๒ เขตเลือกตั้งที่ ๒ | ประกอบด้วย หมู่ที่ ๒ บ้านกุแบบาเตาะ |
| ๒.๒.๓ เขตเลือกตั้งที่ ๓ | ประกอบด้วย หมู่ที่ ๓ บ้านเจาะกือแย |
| ๒.๒.๔ เขตเลือกตั้งที่ ๔ | ประกอบด้วย หมู่ที่ ๓ บ้านเจาะกือแย |

- ๒.๒.๕ เขตเลือกตั้งที่ ๕ ประกอบด้วย หมู่ที่ ๔ บ้านชะโมะ
 ๒.๒.๖ เขตเลือกตั้งที่ ๖ ประกอบด้วย หมู่ที่ ๕ บ้านลานช้าง
 ๒.๒.๗ เขตเลือกตั้งที่ ๗ ประกอบด้วย หมู่ที่ ๖ บ้านกาเยาะมาตี

การเลือกตั้งผู้บริหารท้องถิ่นและสมาชิกสภาท้องถิ่น ตามพระราชบัญญัติสภาตำบลและองค์การบริหารส่วนตำบล พ.ศ. ๒๕๓๗ และแก้ไขเพิ่มเติม (ฉบับที่ ๗) พ.ศ. ๒๕๖๒ ซึ่งตำบลตะบิ้งมีหมู่บ้านจำนวน ๖ หมู่ หากมีการเลือกตั้งครั้งต่อไป จะมีผู้บริหารท้องถิ่น (นายกองค์การบริหารส่วนตำบล) จำนวน ๑ คน และสมาชิกสภาองค์การบริหารส่วนตำบล จำนวนหมู่บ้านละ ๒ คน ซึ่งเลือกตั้งขึ้นโดยราษฎรผู้มีสิทธิเลือกตั้งแต่ละหมู่บ้านในเขตองค์การบริหารส่วนตำบลตะบิ้ง

๓. ประชากร

๓.๑ ข้อมูลเกี่ยวกับจำนวนประชากร

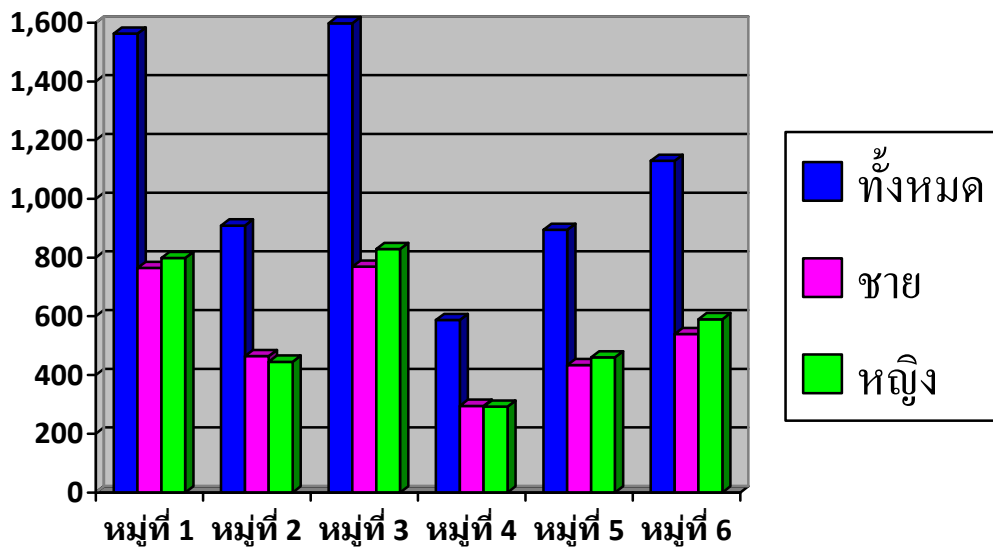
ตำบลตะบิ้ง อำเภอสายบุรี จังหวัดปัตตานี มีจำนวนประชากรทั้งหมด ๖,๖๘๐ คน แบ่งเป็นเพศชายทั้งหมด ๓,๒๖๖ คน และเพศหญิงทั้งหมด ๓,๔๑๔ คน

ตารางที่ ๑.๒ ข้อมูลเกี่ยวกับจำนวนประชากรตำบลตะบิ้ง อำเภอสายบุรี จังหวัดปัตตานี

หมู่ที่	ชื่อหมู่บ้าน	ประชากร (คน)		ทั้งหมด (คน)	ครัวเรือน (หลังคาเรือน)
		ชาย	หญิง		
๑	บ้านตะบิ้ง	๗๖๕	๗๙๘	๑,๕๖๓	๓๑๑
๒	บ้านกูแบบาเดาะ	๔๖๔	๔๔๕	๙๐๙	๑๙๐
๓	บ้านเจาะกือแย	๗๖๙	๘๒๙	๑,๕๙๘	๓๙๐
๔	บ้านชะโมะ	๒๙๕	๒๙๒	๕๘๗	๑๒๙
๕	บ้านลานช้าง	๔๓๔	๔๖๐	๘๙๔	๒๐๔
๖	บ้านกาเยาะมาตี	๕๓๙	๕๙๐	๑,๑๒๙	๒๘๘
	รวม	๓,๒๖๖	๓,๔๑๔	๖,๖๘๐	๑,๕๑๒

ที่มา : สำนักทะเบียนอำเภอสายบุรี จังหวัดปัตตานี (ข้อมูล ณ เดือนเมษายน ๒๕๖๒)

จากตารางที่ ๑.๒ ข้อมูลเกี่ยวกับจำนวนประชากรตำบลตะบิ้ง อำเภอสายบุรี จังหวัดปัตตานี พบว่า ตำบลตะบิ้งมีจำนวนประชากรทั้งหมด ๖,๖๘๐ คน แบ่งเป็นประชากรชายรวม ๓,๒๖๖ คน และประชากรหญิงรวม ๓,๔๑๔ คน และมีจำนวนครัวเรือนทั้งหมด ๑,๕๑๒ หลังคาเรือน โดยหมู่ที่ ๓ บ้านเจาะกือแย มีจำนวนประชากรมากที่สุดทั้งหมด ๑,๕๙๘ คน และหมู่ที่ ๔ บ้านชะโมะ มีจำนวนประชากรน้อยที่สุดทั้งหมด ๕๘๗ คน (แสดงแผนภูมิ)



ภาพที่ ๑.๘ จำนวนประชากรตำบลตะบิ้ง ณ เดือนเมษายน ๒๕๖๒

๓.๒ ช่วงอายุและจำนวนประชากร

ตารางที่ ๑.๓ สถิติประชากรแยกตามช่วงอายุ (เฉพาะผู้มีสัญชาติไทย) ทั้ง ๖ หมู่บ้าน ของตำบลตะบิ้ง อำเภอสายบุรี จังหวัดปัตตานี

ช่วงอายุ	ประชากร														
	ชาย						รวม	หญิง						รวม	ทั้งหมด
	ม.๑	ม.๒	ม.๓	ม.๔	ม.๕	ม.๖	ชาย	ม.๑	ม.๒	ม.๓	ม.๔	ม.๕	ม.๖	หญิง	
๐ - ๔	๕๕	๔๗	๖๘	๒๗	๓๗	๔๙	๒๘๓	๔๘	๔๖	๖๖	๒๑	๔๗	๕๓	๒๘๑	๕๖๔
๕ - ๙	๘๑	๔๓	๕๙	๑๘	๔๒	๗๕	๓๑๘	๗๓	๓๘	๗๗	๒๐	๔๑	๖๖	๓๑๕	๖๓๓
๑๐ - ๑๔	๗๔	๓๖	๙๔	๓๑	๓๙	๕๑	๓๒๕	๖๒	๓๖	๖๓	๒๐	๓๗	๖๘	๒๘๖	๖๑๑
๑๕ - ๑๙	๖๒	๓๒	๖๙	๒๓	๔๔	๔๗	๒๗๗	๖๗	๒๙	๘๑	๑๗	๔๑	๖๓	๒๙๘	๕๗๕
๒๐ - ๒๔	๖๓	๔๔	๗๒	๒๖	๔๗	๓๖	๒๘๘	๖๓	๓๓	๗๓	๑๙	๒๙	๔๓	๒๖๐	๕๔๘
๒๕ - ๒๙	๕๐	๔๓	๖๗	๒๖	๓๓	๕๕	๒๗๔	๕๑	๓๗	๕๗	๒๖	๓๓	๔๓	๒๔๗	๕๒๑
๓๐ - ๓๔	๕๓	๓๙	๖๓	๒๖	๒๕	๒๘	๒๓๔	๕๒	๔๕	๖๔	๒๗	๔๑	๖๐	๒๘๙	๕๒๓
๓๕ - ๓๙	๔๙	๒๙	๓๗	๒๐	๒๘	๓๒	๑๙๕	๕๑	๒๒	๕๓	๑๙	๒๖	๓๗	๒๐๘	๔๐๓
๔๐ - ๔๔	๓๙	๒๘	๔๐	๑๙	๑๗	๓๕	๑๗๘	๕๔	๓๒	๔๕	๒๐	๒๖	๓๐	๒๐๗	๓๘๕
๔๕ - ๔๙	๔๖	๒๒	๔๔	๒๓	๑๖	๓๒	๑๘๓	๔๗	๒๒	๖๐	๑๔	๒๒	๒๙	๑๙๔	๓๗๗
๕๐ - ๕๔	๔๔	๑๕	๔๒	๗	๒๖	๒๐	๑๕๔	๕๓	๒๔	๕๗	๑๗	๓๐	๒๓	๒๐๔	๓๕๘
๕๕ - ๕๙	๔๔	๒๖	๓๑	๘	๓๑	๑๖	๑๕๖	๔๐	๑๖	๓๗	๒๑	๑๘	๒๓	๑๕๕	๓๑๑
๖๐ - ๖๔	๒๒	๑๔	๒๖	๙	๗	๑๓	๙๑	๒๓	๑๘	๒๑	๑๓	๑๖	๒๑	๑๑๒	๒๐๓

ตารางที่ ๑.๓ สถิติประชากรแยกตามช่วงอายุ (เฉพาะผู้มีสัญชาติไทย) ทั้ง ๖ หมู่บ้าน ของตำบลตะบิ้ง อำเภอสายบุรี จังหวัดปัตตานี (ต่อ)

ช่วงอายุ	ประชากร														
	ชาย						รวม	หญิง						รวม	ทั้งหมด
	ม.๑	ม.๒	ม.๓	ม.๔	ม.๕	ม.๖	ชาย	ม.๑	ม.๒	ม.๓	ม.๔	ม.๕	ม.๖	หญิง	
๖๕ - ๖๙	๒๖	๑๒	๒๗	๑๑	๑๐	๑๙	๑๐๕	๒๖	๑๗	๓๐	๑๑	๑๗	๑๘	๑๑๙	๒๒๔
๗๐ - ๗๔	๑๓	๑๓	๒๒	๖	๑๑	๑๔	๗๙	๒๑	๑๔	๑๓	๖	๑๐	๑๐	๗๔	๑๕๓
๗๕ - ๗๙	๑๔	๙	๔	๑	๘	๖	๔๒	๑๘	๗	๑๓	๑	๑๓	๒	๕๔	๙๖
๘๐ - ๘๔	๑๗	๔	๔	๔	๗	๐	๓๖	๒๐	๘	๑๐	๗	๒	๖	๕๓	๘๙
๘๕ - ๘๙	๕	๖	๓	๒	๔	๖	๒๖	๑๓	๒	๙	๗	๘	๐	๓๙	๖๕
๙๐ - ๙๔	๓	๔	๒	๒	๑	๑	๑๓	๖	๒	๑	๒	๓	๒	๑๖	๒๙
๙๕ - ๙๙	๓	๑	๐	๓	๑	๐	๘	๕	๐	๒	๒	๒	๐	๑๑	๑๙
๑๐๐ ปีขึ้นไป	๐	๐	๐	๐	๐	๐	๐	๐	๐	๒	๑	๐	๑	๔	๔
รวม	๗๖๓	๔๖๗	๗๗๔	๒๙๒	๔๓๔	๕๓๕	๓,๒๖๕	๗๙๓	๔๔๘	๘๓๔	๒๙๑	๔๖๒	๕๙๘	๓,๔๒๖	๖,๖๙๑

ที่มา : สำนักทะเบียนอำเภอสายบุรี จังหวัดปัตตานี (ข้อมูล ณ เดือนพฤษภาคม ๒๕๖๒)

จากตารางที่ ๑.๓ สถิติประชากรแยกตามช่วงอายุ (เฉพาะผู้มีสัญชาติไทย) ทั้ง ๖ หมู่บ้าน ของตำบลตะบิ้ง อำเภอสายบุรี จังหวัดปัตตานี ของเดือนพฤษภาคม ๒๕๖๒ พบว่า มีประชากรใน ๖ หมู่บ้านทั้งหมด ๖,๖๙๑ คน แบ่งเป็นประชากรชาย ๓,๒๖๕ คน และประชากรหญิง ๓,๔๒๖ คน โดยสามารถสรุปประชากรตามช่วงอายุ ดังนี้

- ช่วงอายุ ๐ - ๔ ปี มีประชากรใน ๖ หมู่บ้านทั้งหมด ๕๖๔ คน แบ่งเป็นประชากรชาย ๒๘๓ คน และประชากรหญิง ๒๘๑ คน
- ช่วงอายุ ๕ - ๙ ปี มีประชากรใน ๖ หมู่บ้านทั้งหมด ๖๓๓ คน แบ่งเป็นประชากรชาย ๓๑๘ คน และประชากรหญิง ๓๑๕ คน
- ช่วงอายุ ๑๐ - ๑๔ ปี มีประชากรใน ๖ หมู่บ้านทั้งหมด ๖๑๑ คน แบ่งเป็นประชากรชาย ๓๑๘ คน และประชากรหญิง ๓๑๕ คน
- ช่วงอายุ ๑๕ - ๑๙ ปี มีประชากรใน ๖ หมู่บ้านทั้งหมด ๕๗๕ คน แบ่งเป็นประชากรชาย ๒๗๗ คน และประชากรหญิง ๒๙๘ คน
- ช่วงอายุ ๒๐ - ๒๔ ปี มีประชากรใน ๖ หมู่บ้านทั้งหมด ๕๔๘ คน แบ่งเป็นประชากรชาย ๒๘๘ คน และประชากรหญิง ๒๖๐ คน
- ช่วงอายุ ๒๕ - ๒๙ ปี มีประชากรใน ๖ หมู่บ้านทั้งหมด ๕๒๑ คน แบ่งเป็นประชากรชาย ๒๗๔ คน และประชากรหญิง ๒๔๗ คน
- ช่วงอายุ ๓๐ - ๓๔ ปี มีประชากรใน ๖ หมู่บ้านทั้งหมด ๕๒๓ คน แบ่งเป็นประชากรชาย ๒๓๔ คน และประชากรหญิง ๒๘๙ คน
- ช่วงอายุ ๓๕ - ๓๙ ปี มีประชากรใน ๖ หมู่บ้านทั้งหมด ๔๐๓ คน แบ่งเป็นประชากรชาย ๑๙๕ คน และประชากรหญิง ๒๐๘ คน
- ช่วงอายุ ๔๐ - ๔๔ ปี มีประชากรใน ๖ หมู่บ้านทั้งหมด ๓๘๕ คน แบ่งเป็นประชากรชาย ๑๗๘ คน และประชากรหญิง ๒๐๗ คน
- ช่วงอายุ ๔๕ - ๔๙ ปี มีประชากรใน ๖ หมู่บ้านทั้งหมด ๓๗๗ คน แบ่งเป็นประชากรชาย ๑๘๓ คน และประชากรหญิง ๑๙๔ คน
- ช่วงอายุ ๕๐ - ๕๔ ปี มีประชากรใน ๖ หมู่บ้านทั้งหมด ๓๕๘ คน แบ่งเป็นประชากรชาย ๑๕๔ คน และประชากรหญิง ๒๐๔ คน
- ช่วงอายุ ๕๕ - ๕๙ ปี มีประชากรใน ๖ หมู่บ้านทั้งหมด ๓๑๑ คน แบ่งเป็นประชากรชาย ๑๕๖ คน และประชากรหญิง ๑๕๕ คน
- ช่วงอายุ ๖๐ - ๖๔ ปี มีประชากรใน ๖ หมู่บ้านทั้งหมด ๒๐๓ คน แบ่งเป็นประชากรชาย ๙๑ คน และประชากรหญิง ๑๑๒ คน
- ช่วงอายุ ๖๕ - ๖๙ ปี มีประชากรใน ๖ หมู่บ้านทั้งหมด ๒๒๔ คน แบ่งเป็นประชากรชาย ๑๐๕ คน และประชากรหญิง ๑๑๙ คน
- ช่วงอายุ ๗๐ - ๗๔ ปี มีประชากรใน ๖ หมู่บ้านทั้งหมด ๑๕๓ คน แบ่งเป็นประชากรชาย ๗๙ คน และประชากรหญิง ๗๔ คน
- ช่วงอายุ ๗๕ - ๗๙ ปี มีประชากรใน ๖ หมู่บ้านทั้งหมด ๙๖ คน แบ่งเป็นประชากรชาย ๔๒ คน และประชากรหญิง ๕๔ คน
- ช่วงอายุ ๘๐ - ๘๔ ปี มีประชากรใน ๖ หมู่บ้านทั้งหมด ๘๙ คน แบ่งเป็นประชากรชาย ๓๖ คน และประชากรหญิง ๕๓ คน
- ช่วงอายุ ๘๕ - ๘๙ ปี มีประชากรใน ๖ หมู่บ้านทั้งหมด ๖๕ คน แบ่งเป็นประชากรชาย ๒๖ คน และประชากรหญิง ๓๙ คน
- ช่วงอายุ ๙๐ - ๙๔ ปี มีประชากรใน ๖ หมู่บ้านทั้งหมด ๒๙ คน แบ่งเป็นประชากรชาย ๑๓ คน และประชากรหญิง ๑๖ คน
- ช่วงอายุ ๙๕ - ๙๙ ปี มีประชากรใน ๖ หมู่บ้านทั้งหมด ๑๙ คน แบ่งเป็นประชากรชาย ๘ คน และประชากรหญิง ๑๑ คน
- ช่วงอายุ ๑๐๐ ปีขึ้นไป มีประชากรใน ๖ หมู่บ้านทั้งหมด ๔ คน แบ่งเป็นประชากรชาย ๐ คน และประชากรหญิง ๔ คน

๔. สภาพทางสังคม

๔.๑ การศึกษา

ตำบลตะบิ้ง อำเภอสายบุรี จังหวัดปัตตานี ประกอบด้วยสถานศึกษา ดังนี้

๔.๑.๑ โรงเรียนระดับประถมศึกษาทั้งหมด ๔ แห่ง ได้แก่

- (๑) โรงเรียนบ้านตะบิ้ง จำนวนนักเรียนประมาณ ๒๐๔ คน
 - (๒) โรงเรียนบ้านเจาะกือแย จำนวนนักเรียนประมาณ ๓๙๙ คน
 - (๓) โรงเรียนบ้านชะโมะ จำนวนนักเรียนประมาณ ๒๕ คน
 - (๔) โรงเรียนบ้านลานช้าง จำนวนนักเรียนประมาณ ๑๓๖ คน
- (เริ่มตั้งแต่ชั้นอนุบาลจนถึงชั้นประถมศึกษาปีที่ ๖)

ที่มา : ข้อมูลจากกองการศึกษาฯ องค์การบริหารส่วนตำบลตะบิ้ง (ข้อมูล ณ เดือนพฤษภาคม ๒๕๖๒)

๔.๑.๒ โรงเรียนเอกชนสอนศาสนาทั้งหมด ๔ แห่ง ได้แก่

- (๑) โรงเรียนราษฎร์ประชานุเคราะห์ จำนวนนักเรียนประมาณ ๕๒๐ คน
(เริ่มตั้งแต่ชั้นมัธยมศึกษาปีที่ ๑ ถึงมัธยมศึกษาปีที่ ๖)
- (๒) โรงเรียนศาสนาศึกษา จำนวนนักเรียนประมาณ ๑,๗๔๐ คน
(เริ่มตั้งแต่ชั้นอนุบาล ถึงมัธยมศึกษาปีที่ ๖)
- (๓) โรงเรียนบำรุงมุสลิมีน จำนวนนักเรียนประมาณ ๕๒๓ คน
(เริ่มตั้งแต่ชั้นอนุบาล ถึงมัธยมศึกษาปีที่ ๖)
- (๔) โรงเรียนสามารถดีวิทยา จำนวนนักเรียนประมาณ ๙๕๐ คน
(เริ่มตั้งแต่ชั้นอนุบาล ถึงมัธยมศึกษาปีที่ ๖)

ที่มา : ข้อมูลจากกองการศึกษาฯ องค์การบริหารส่วนตำบลตะบิ้ง (ข้อมูล ณ เดือนพฤษภาคม ๒๕๖๒)

๔.๑.๓ สถาบันปอเนาะ ๕ แห่ง

๔.๑.๔ ศูนย์พัฒนาเด็กเล็กก่อนวัยเรียน ๓ แห่ง ได้แก่

- (๑) ศูนย์เด็กก่อนเกณฑ์ประจำมัสยิดกูแบบาเดาะ
จำนวนนักเรียนประมาณ ๒๖ คน
- (๒) ศูนย์พัฒนาเด็กก่อนเกณฑ์ประจำมัสยิดดารุลอิฮซาน
จำนวนนักเรียนประมาณ ๓๔ คน
- (๓) ศูนย์พัฒนาเด็กเล็กบ้านลานช้าง
จำนวนนักเรียนประมาณ ๔๐ คน

ที่มา : ข้อมูลจากกองการศึกษาฯ องค์การบริหารส่วนตำบลตะบิ้ง (ณ เดือนพฤษภาคม ๒๕๖๒)

๔.๑.๕ การศึกษานอกระบบ (กศน.ตะบิ้ง) ๑ แห่ง

การศึกษานอกระบบ (กศน.ตะบิ้ง) ตั้งอยู่ หมู่ที่ ๔ บ้านชะโมะ อำเภอสายบุรี

จังหวัดปัตตานี

๔.๒ สาธารณสุข

๔.๒.๑ โรงพยาบาลส่งเสริมสุขภาพตำบลตะบิ้ง ๑ แห่ง

โรงพยาบาลส่งเสริมสุขภาพตำบลตะบิ้ง ตั้งอยู่ หมู่ที่ ๓ บ้านเจาะกือแย ตำบลตะบิ้ง อำเภอสายบุรี จังหวัดปัตตานี

๔.๒.๒ ศูนย์สาธารณสุขมูลฐานชุมชน ๖ แห่ง

ศูนย์สาธารณสุขมูลฐานชุมชน ทั้ง ๖ แห่ง ตั้งอยู่ หมู่ที่ ๑ - หมู่ที่ ๖ ตำบลตะบิ้ง อำเภอสายบุรี จังหวัดปัตตานี

๔.๓ อาชญากรรม

ไม่มี

๔.๔ ยาเสพติด

จากโครงการแก้ไขปัญหายาเสพติดในระบบสมัครใจ “ศูนย์ค่ายปรับเปลี่ยนพฤติกรรม” ประจำปีงบประมาณ ๒๕๖๑ มีผู้เสพยาเสพติดจากตำบลตะบิ้ง จำนวน ๕ ราย
ที่มา : ศูนย์ปฏิบัติการป้องกันและแก้ไขปัญหายาเสพติดอำเภอสายบุรี (ศป.ปส.อ.สายบุรี) (ข้อมูล ณ เดือน พฤษภาคม ๒๕๖๒)

๔.๕ การสังคมสงเคราะห์

องค์การบริหารส่วนตำบลตะบิ้ง ได้ดำเนินการด้านสังคมสงเคราะห์ ดังนี้

๔.๕.๑ จ่ายเบี้ยยังชีพให้แก่ผู้สูงอายุ ผู้พิการ และผู้ป่วยเอดส์

๔.๕.๒ รับลงทะเบียนและประสานโครงการเงินอุดหนุนเพื่อการเลี้ยงดูเด็กแรกเกิด

๔.๕.๓ ประสานการทำบัตรผู้พิการ

ตารางที่ ๑.๔ การให้การสงเคราะห์เบี้ยยังชีพคนชรา คนพิการ และผู้ป่วยเอดส์ ในเขตองค์การบริหารส่วนตำบลตะบิ้ง ประจำปีเดือนพฤษภาคม พ.ศ. ๒๕๖๒

ประเภท	จำนวนผู้ได้รับการช่วยเหลือ (ราย)	จำนวนเงิน (บาท)
เงินเบี้ยยังชีพผู้สูงอายุ	๖๖๖	๔๔๘,๓๐๐
เงินเบี้ยยังชีพคนพิการ	๑๖๐	๑๒๘,๐๐
เงินเบี้ยยังชีพผู้ป่วยเอดส์	๑	๕๐๐
รวม	๘๒๗	๕๗๖,๘๐๐

ที่มา : กองการศึกษาฯ องค์การบริหารส่วนตำบลตะบิ้ง (ข้อมูล ณ เดือนมิถุนายน ๒๕๖๒)

จากตารางที่ ๑.๔ การให้การสงเคราะห์เบี้ยยังชีพคนชรา คนพิการ และผู้ป่วยเอดส์ ในเขตองค์การบริหารส่วนตำบลตะบิ้ง ประจำเดือนพฤษภาคม พ.ศ. ๒๕๖๒ พบว่า มีผู้สูงอายุทั้งหมด ๖๖๖ ราย ได้รับเงินเบี้ยยังชีพผู้สูงอายุทั้งหมด ๔๔๘,๓๐๐ บาท มีคนพิการทั้งหมด ๑๖๐ คน ได้รับเงินเบี้ยยังชีพคนพิการทั้งหมด ๑๒๘,๐๐๐ บาท และมีผู้ป่วยเอดส์ทั้งหมด ๑ ราย ได้รับเงินเบี้ยยังชีพผู้ป่วยเอดส์ทั้งหมด ๕๐๐ บาท

๕. ระบบบริการพื้นฐาน

๕.๑ การคมนาคมขนส่ง (ทางบก, ทางน้ำ, ทางราง ฯลฯ)

ตำบลตะบิ้ง อำเภอสายบุรี จังหวัดปัตตานี มีการคมนาคมทางบก ประกอบด้วย ถนนลาดยางแอสฟัลท์ ถนนคอนกรีตเสริมเหล็ก และถนนลูกรัง (แสดงดังตารางที่ ๑.๕)

ตารางที่ ๑.๕ ข้อมูลเกี่ยวกับถนนลาดยางแอสฟัลท์ ถนนคอนกรีตเสริมเหล็ก และถนนหินคลุก ตำบลตะบิ้ง อำเภอสายบุรี จังหวัดปัตตานี

หมู่ที่	ชื่อหมู่บ้าน	จำนวนสายทางรวม (สาย)	ถนนลาดยางแอสฟัลท์ติก (สาย)	ถนนคอนกรีตเสริมเหล็ก (สาย)	ถนนหินคลุก (สาย)	หมายเหตุ
๑	บ้านตะบิ้ง	๖	-	๔	๒	
๒	บ้านกูแบบาเดาะ	๗	๑	๒	๔	
๓	บ้านเจาะกือแย	๖	-	๓	๓	
๔	บ้านแซะโมะ	๒	-	๑	๑	
๕	บ้านลานช้าง	๔	-	๒	๒	
๖	บ้านกาเยาะมาตี	๖	-	๔	๒	
รวม		๓๑	๑	๑๖	๑๔	

ที่มา : ข้อมูลลงทะเบียนทางหลวงท้องถิ่นของ อบต.ตะบิ้ง (ณ เดือน พฤษภาคม ๒๕๖๒)

จากตารางที่ ๑.๕ ข้อมูลเกี่ยวกับถนนลาดยางแอสฟัลท์ ถนนคอนกรีตเสริมเหล็ก และถนนลูกรัง ตำบลตะบิ้ง อำเภอสายบุรี จังหวัดปัตตานี พบว่า ตำบลตะบิ้ง มีถนนทั้งหมด ๓๑ สาย แบ่งเป็น ถนนลาดยางแอสฟัลท์ติก ๑ สาย, ถนนคอนกรีตเสริมเหล็ก ๑๖ สาย และถนนหินคลุก ๑๔ สาย

๕.๒ การไฟฟ้า

ตำบลตะบิ้ง อำเภอสายบุรี จังหวัดปัตตานี มีระบบไฟฟ้าครบทุกหมู่บ้าน แต่บางพื้นที่ภายในหมู่บ้านยังไม่ทั่วถึง

๕.๓ การประปา

มีระบบประปาบาดาลหมู่บ้านที่สามารถใช้งานได้ จำนวน ๒ หมู่บ้าน ได้แก่ หมู่ที่ ๓ บ้านเจาะกือแยะ และหมู่ที่ ๖ บ้านกาเยาะมาตี

๕.๔ โทรศัพท์

ปัจจุบันทุกหมู่บ้าน ใช้โทรศัพท์เคลื่อนที่เป็นส่วนใหญ่

๕.๕ ไปรษณีย์หรือการสื่อสารหรือการขนส่ง และวัสดุ ครุภัณฑ์

ที่ทำการไปรษณีย์ที่ใกล้ที่สุด ได้แก่ ที่ทำการไปรษณีย์สายบุรี ตั้งอยู่ ตำบลตะลุบัน อำเภอสายบุรี จังหวัดปัตตานี ห่างจากองค์การบริหารส่วนตำบลตะลุบัน อำเภอสายบุรี จังหวัดปัตตานี ประมาณ ๕ กิโลเมตร

๖. ระบบเศรษฐกิจ

๖.๑ การเกษตร

๖.๑.๑ ระบบข้อมูลทั่วไปเกี่ยวกับการเกษตร ปี ๒๕๖๑

ตารางที่ ๑.๖ ระบบข้อมูลทั่วไปเกี่ยวกับการเกษตร ปี ๒๕๖๑ ตำบลตะบิ้ง อำเภอสายบุรี จังหวัดปัตตานี

หมู่ ที่	พ.ท.ถือ ครองเพื่อ การเกษตร (ไร่)	พ.ท.ทำ การเกษตร (ไร่)	จำนวน ครัวเรือน เกษตรกร (ครัวเรือน)	แรงงานเพื่อการเกษตร (คน)			การใช้ที่ดินเพื่อการเกษตร (ไร่)							
				ชาย	หญิง	รวม	พ.ท.ทำนา (ไร่)	พ.ท. ปลูกไม้ผล (ไร่)	พ.ท.ปลูก ไม้ยืนต้น (ไร่)	พ.ท.ปลูก พืชไร่ (ไร่)	พ.ท. ปลูกพืชผัก (ไร่)	พ.ท.ปลูก ไม้ดอก ไม้ประดับ (ไร่)	พ.ท.รกร้าง ว่างเปล่า (ไร่)	พ.ท.อื่น ๆ (ไร่)
๑	๑,๓๔๖	๑,๒๐๔	๒๓๑	๒๗๔	๓๒๐	๕๙๔	-	๒๐๗	๗๕๖	๒๒	๑๕	-	๑๔๒	-
๒	๑,๓๙๖	๑,๓๑๑	๑๔๐	๒๐๖	๒๒๐	๔๒๖	-	๑๓๔	๙๘๗	๒๐	๑๓	-	๘๕	-
๓	๗๒๔	๗๐๔	๒๒๙	๓๒๗	๓๖๐	๖๘๗	-	๑๗๕	๔๔๘	๑๐	๘	-	๒๐	-
๔	๑,๖๔๓	๑,๓๒๓	๑๐๒	๑๓๑	๑๖๐	๒๙๑	-	๑๒๖	๘๘๘	๓๐	๑๐	-	๓๒๐	-
๕	๑,๖๖๓	๑,๔๘๓	๑๕๗	๒๒๖	๒๔๕	๔๗๑	-	๒๔๔	๗๔๙	๒๕	๒๒	-	๑๘๐	-
๖	๗๒๔	๗๑๐	๑๘๑	๒๗๐	๒๘๕	๕๕๕	-	๘๘	๓๘๘	๗	๑๕	-	๑๔	-
รวม	๗,๔๙๖	๖,๗๓๕	๑,๐๔๐	๑,๔๓๔	๑,๕๙๐	๓,๐๒๔	-	๙๗๔	๔,๒๑๖	๑๑๔	๘๓	-	๗๖๑	-

ที่มา : สำนักงานเกษตรอำเภอสายบุรี จังหวัดปัตตานี (ข้อมูล ณ เดือนพฤษภาคม ๒๕๖๒)

จากตารางที่ ๑.๖ ระบบข้อมูลทั่วไปเกี่ยวกับการเกษตร ปี ๒๕๖๑ ตำบลตะบิ้ง อำเภอสายบุรี จังหวัดปัตตานี พบว่า ในปี ๒๕๖๑ ตำบลตะบิ้งมีพื้นที่ถือครองเพื่อการเกษตรทั้งหมด ๗,๔๙๖ ไร่ มีจำนวนครัวเรือนเกษตรกรทั้งหมด ๑,๐๔๐ ครัวเรือน การใช้ที่ดินเพื่อการเกษตรส่วนใหญ่นำไปใช้สำหรับการปลูกไม้ยืนต้นมากที่สุด ทั้งหมด ๔,๒๑๖ ไร่ รองลงมา ได้แก่ การปลูกไม้ผล ทั้งหมด ๙๗๔ ไร่ และเป็นพื้นที่รกร้างว่างเปล่า ทั้งหมด ๗๖๑ ไร่ ตามลำดับ

๖.๑.๒ ระบบข้อมูลเกี่ยวกับการปลูกพืช ปี ๒๕๖๑ ตำบลตะบึง อำเภอสายบุรี

จังหวัดปัตตานี

(๑) ข้าวนาปี	จำนวน	๓๕ ไร่
(๒) ยางพารา	จำนวน	๔,๒๑๖ ไร่
(๓) มะพร้าวแก่	จำนวน	๒๓๗ ไร่
(๔) ลองกอง	จำนวน	๑,๓๙๐ ไร่
(๕) ทุเรียนพันธุ์ดี	จำนวน	๑๗๒ ไร่
(๖) เงาะพันธุ์ดี	จำนวน	๑๑๑ ไร่
(๗) มังคุด	จำนวน	๓๔๓ ไร่
(๘) กล้วยน้ำว้า	จำนวน	๒๑๕ ไร่
(๙) ปาล์มน้ำมัน	จำนวน	๖ ไร่
(๑๐) ข้าวโพดรับประทานพร้อมฝัก	จำนวน	๓๑ ไร่
(๑๑) มันเทศ	จำนวน	๑๐ ไร่
(๑๒) แตงโม	จำนวน	๔๔ ไร่
(๑๓) แตงกวา	จำนวน	๒๔ ไร่
(๑๔) ถั่วฝักยาว	จำนวน	๔๓ ไร่
(๑๕) ฝักบัวจีน	จำนวน	๒๖ ไร่
(๑๖) บวบ	จำนวน	๑๖ ไร่

ที่มา : สำนักงานเกษตรอำเภอสายบุรี จังหวัดปัตตานี (ข้อมูล ณ เดือนพฤษภาคม ๒๕๖๒)

หมายเหตุ : สามารถดูข้อมูลรายละเอียดประกอบในภาคผนวก

๖.๒ การประมง

๖.๒.๑ ระบบข้อมูลเกี่ยวกับการเลี้ยงสัตว์น้ำเศรษฐกิจ ปี ๒๕๖๑ ตำบลตะบึง อำเภอสายบุรี จังหวัดปัตตานี

(๑) ปลาดุก	จำนวน	๖ ตัว
(๒) ปลาทับทิม	จำนวน	๒๒๑ ตัว

ที่มา : สำนักงานเกษตรอำเภอสายบุรี จังหวัดปัตตานี (ข้อมูล ณ เดือนพฤษภาคม ๒๕๖๒)

หมายเหตุ : สามารถดูข้อมูลรายละเอียดประกอบในภาคผนวก

๖.๓ การปศุสัตว์

๖.๓.๑ ระบบข้อมูลทั่วไปเกี่ยวกับการปศุสัตว์ ปี ๒๕๖๑ ตำบลตะบึง อำเภอสายบุรี จังหวัดปัตตานี

(๑) โคเนื้อ	จำนวน	๓๔๒ ตัว
-------------	-------	---------

(๒) ไม้พื้นเมือง	จำนวน	๔,๓๕๓ ตัว
(๓) เป็ด	จำนวน	๑,๔๘๖ ตัว
(๔) แพะ	จำนวน	๓๙๔ ตัว
(๕) แกะ	จำนวน	๔ ตัว
(๖) นกกระทา	จำนวน	๓๐ ตัว

ที่มา : สำนักงานปศุสัตว์อำเภอสายบุรี จังหวัดปัตตานี (ข้อมูล ณ เดือนพฤษภาคม ๒๕๖๒)

หมายเหตุ : สามารถดูข้อมูลรายละเอียดประกอบในภาคผนวก

๖.๔ การบริการ

มีบริการนวดแผนโบราณ ในพื้นที่ตำบลตะบิ้งเพื่อเป็นการรักษา

๖.๕ การท่องเที่ยว

มีสระน้ำสาธารณะขนาดใหญ่ ๑ แห่ง คือ สระน้ำตะบิ้ง (พรุณาขอ) ซึ่งตั้งอยู่ในหมู่ที่ ๑ บ้านตะบิ้ง สามารถปรับปรุงเป็นแหล่งท่องเที่ยวที่สมบูรณ์ได้

๖.๖ อุตสาหกรรม

ตำบลตะบิ้ง อำเภอสายบุรี จังหวัดปัตตานี ไม่มีอุตสาหกรรมในพื้นที่

๖.๗ การพาณิชย์และกลุ่มอาชีพ

ตำบลตะบิ้ง อำเภอสายบุรี จังหวัดปัตตานี ประกอบด้วย

๖.๗.๑ กลุ่มออมทรัพย์	๖	กลุ่ม
๖.๗.๒ กลุ่มเกษตรกร	๓	กลุ่ม
๖.๗.๓ ศูนย์ดินปุ๋ยชุมชน หมู่ที่ ๒	๑	กลุ่ม
๖.๗.๔ กลุ่มแม่บ้านเกษตรกรกรฮูแตปาเซ	๑	กลุ่ม

๖.๘ แรงงาน

จากโครงสร้างประชากรที่จำแนกประเภทตามช่วงอายุประชากร ตำบลตะบิ้งมีโครงสร้างประชากรวัยทำงาน ช่วงอายุ ๑๕ - ๕๙ ปี ทั้งหมด ๔,๐๐๑ คน แบ่งเป็นประชากรชาย ๑,๙๓๙ คน และแบ่งเป็นประชากรหญิง ๒,๐๖๒ คน คิดเป็นร้อยละ ๕๙.๘๐ ของประชากรทั้งหมด (รายละเอียดดังตารางที่ ๑.๒) โดยส่วนใหญ่จะเป็นแรงงานภาคการเกษตร

๗. ศาสนา ประเพณี วัฒนธรรม

๗.๑ การนับถือศาสนา

ประชาชน หมู่ที่ ๑ - ๖ ตำบลตะบิ้ง อำเภอสายบุรี จังหวัดปัตตานี นับถือศาสนาอิสลาม คิดเป็นร้อยละ ๑๐๐ ของประชากรทั้งหมด

๗.๑.๑ มัสยิดในเขตตำบลตะบิ้ง จำนวน ๑๐ แห่ง ได้แก่

- | | |
|----------------------------|---------------------------------|
| (๑) มัสยิดนูรุลมุตตากีน | ตั้งอยู่ใน หมู่ที่ ๑ ตำบลตะบิ้ง |
| (๒) มัสยิดนูรุลฟาละห์ | ตั้งอยู่ใน หมู่ที่ ๒ ตำบลตะบิ้ง |
| (๓) มัสยิดนูรุลวะฮะห์ลาคอ | ตั้งอยู่ใน หมู่ที่ ๒ ตำบลตะบิ้ง |
| (๔) มัสยิดดารุลนาอีม | ตั้งอยู่ใน หมู่ที่ ๒ ตำบลตะบิ้ง |
| (๕) มัสยิดดารุลอิฮซาน | ตั้งอยู่ใน หมู่ที่ ๓ ตำบลตะบิ้ง |
| (๖) มัสยิดมิฟตาฮุลยันนะห์ | ตั้งอยู่ใน หมู่ที่ ๓ ตำบลตะบิ้ง |
| (๗) มัสยิดชะมะมะ | ตั้งอยู่ใน หมู่ที่ ๔ ตำบลตะบิ้ง |
| (๘) มัสยิดอ็อบาดุเราะห์มาน | ตั้งอยู่ใน หมู่ที่ ๕ ตำบลตะบิ้ง |
| (๙) มัสยิดกาเนาะ | ตั้งอยู่ใน หมู่ที่ ๕ ตำบลตะบิ้ง |
| (๑๐) มัสยิดดารุลอีมาม | ตั้งอยู่ใน หมู่ที่ ๖ ตำบลตะบิ้ง |

๗.๑.๒ สุเหร่าในเขตตำบลตะบิ้ง จำนวน ๑๐ แห่ง ได้แก่

- | | |
|---------------------------|---------------------------------|
| (๑) สุเหร่าจือแร | ตั้งอยู่ใน หมู่ที่ ๑ ตำบลตะบิ้ง |
| (๒) สุเหร่าปาแดบอลา | ตั้งอยู่ใน หมู่ที่ ๓ ตำบลตะบิ้ง |
| (๓) สุเหร่าบ่ารุงมุสลิมิน | ตั้งอยู่ใน หมู่ที่ ๓ ตำบลตะบิ้ง |
| (๔) สุเหร่าบาโงกือยิ | ตั้งอยู่ใน หมู่ที่ ๓ ตำบลตะบิ้ง |
| (๕) สุเหร่าชายะ | ตั้งอยู่ใน หมู่ที่ ๓ ตำบลตะบิ้ง |
| (๖) สุเหร่าตุกู | ตั้งอยู่ใน หมู่ที่ ๔ ตำบลตะบิ้ง |
| (๗) สุเหร่าบือแนแตยอ | ตั้งอยู่ใน หมู่ที่ ๕ ตำบลตะบิ้ง |
| (๘) สุเหร่าบือแนยามู | ตั้งอยู่ใน หมู่ที่ ๕ ตำบลตะบิ้ง |
| (๙) สุเหร่าบือแนกูแจ | ตั้งอยู่ใน หมู่ที่ ๖ ตำบลตะบิ้ง |
| (๑๐) สุเหร่าบาโงอาลี | ตั้งอยู่ใน หมู่ที่ ๖ ตำบลตะบิ้ง |

๗.๒ ประเพณีและงานประจำปี

๗.๒.๑ การถือศีลอด เป็นหลักปฏิบัติที่ชาวมุสลิมจำเป็นต้องปฏิบัติ (การถือศีลอด) ในเดือนรอมฎอนตลอดระยะเวลา ๑ เดือน มุสลิมที่มีอายุเข้าเกณฑ์ศาสนบัญญัติ จะต้องงด การกิน การดื่ม การร่วมประเวณี ตลอดจนทุกอย่างที่เป็นสิ่งต้องห้าม ตั้งแต่ดวงอาทิตย์ขึ้นจนกระทั่งดวงอาทิตย์ตกดิน คนที่ถือศีลอดจึงต้องสำรวมทั้งกาย วาจา และใจ เพราะเดือนรอมฎอนเป็นเดือนที่มีเกียรติยิ่งของศาสนาอิสลาม

๗.๒.๒ วันตรุษอิดิลฟิตรี หรือที่นิยมเรียกว่า “วันรายออออกบวช” เพราะหลังจากที่ชาวมุสลิมถือศีลอดมาตลอดในเดือนรอมฎอน ก็จะถึงวันออกบวช ตอนเช้าจะมีการทำละหมาดร่วมกันที่มัสยิด ทุกคนจะแต่งกายด้วยผ้าที่ใหม่ สะอาด สวยงาม และมีการจ่ายที่เรียกว่า “ชะกาตฟิตเราะฮ์”

๗.๒.๓ วันตรุษอิดิลอฎฮา หรือวันรายออฮัจยี เนื่องจากชาวมุสลิมทั่วโลกเริ่มประกอบพิธีฮัจยี ณ เมืองเมกกะ ประเทศซาอุดีอาระเบีย จะมีการทำกุอาอัน หรือเชือดสัตว์ เป็นอาหารแก่เพื่อนบ้าน และคนยากจน เพื่อขัดเกลาลจิตใจให้เป็นผู้ที่มีความเอื้อเฟื้อเผื่อแผ่ต่อเพื่อนมนุษย์

๗.๒.๔ ประเพณีอาชูรอ การกวนข้าวอาชูรอ (ขนมอาชูรอ) เป็นประเพณีท้องถิ่นของชาวไทยมุสลิมในจังหวัดชายแดนภาคใต้ คำว่า อาชูรอ เป็นภาษาอาหรับ แปลว่า การผสม การรวมกัน คือการนำสิ่งของที่รับประทานได้หลายสิ่งหลายอย่างมากรวมกัน มีทั้งชนิดคาวและหวาน การกวนข้าวอาชูรอจะใช้คนในหมู่บ้านมาช่วยกันคนละไม้คนละมือ เพื่อความสามัคคีและสร้างความพร้อมเพรียงเป็นน้ำหนึ่งใจเดียวกัน อันมีผลต่อการอยู่ร่วมกันของสังคมอย่างมีความสุข ก่อนจะทำจะแจกจ่ายให้รับประทานกัน เจ้าภาพจะเชิญบุคคลที่นับถือของชุมชนขึ้นมากล่าวขอพร (ดูอา) ก่อน จึงจะแจกให้คนทั่วไปรับประทานกัน (วัฒนธรรมภาคใต้)

๗.๒.๕ งานวันเมาลิด คำว่า “เมาลิด” เป็นภาษาอาหรับ แปลว่า วันประสูติของท่านนบี มุฮัมมัด (ช.ล.) ตรงกับวันจันทร์ที่ ๑๒ เดือนรอบิอุลอาวัล (ประมาณวันที่ ๒๙ สิงหาคม พ.ศ. ๑๑๑๓) ณ นครเมกกะฮ์ ประเทศซาอุดีอาระเบีย เป็นวันแห่งการเฉลิมฉลองคล้ายวันเกิดของท่านศาสดามุฮัมมัด ในวันดังกล่าวชาวมุสลิมจะได้จัดงานถวายความรำลึกถึงท่านศาสดามุฮัมมัด ในพิธีจะมีการนำประวัติของท่านศาสดามากกล่าวถึงเป็นโวหารสวด มีทั้งการกล่าวด้วยร้อยแก้วและร้อยกรอง ซึ่งจะใช้หนังสืออัล - บัร - ซันญี ในการอ่าน วัตถุประสงค์เพื่อเผยแพร่เกียรติคุณท่านศาสดาผู้มีพระคุณและแสดงความกตเวทิตาคุณ และประหนึ่งเพื่อสอนให้เยาวชนได้รู้จักบุคคลสำคัญทางศาสนา นอกจากนี้ยังมีการอ่านคัมภีร์อัล - กุรอาน การอ่านดูอาห์ขอพรจากองค์อัลเลาะห์ เมื่อเสร็จพิธีทางศาสนาแล้วก็จะมีการทำบุญเลี้ยงกันที่มัสยิดหรือที่บ้าน ปัจจุบันมีการจัดวันเมาลิดรวมกันเป็นระดับตำบล อำเภอ หรือจังหวัด เรียกว่า งานเมาลิดกลาง มีการประกวดการอ่านพระคัมภีร์อัลกุรอาน และแสดงปาฐกถาธรรม กล่าวถึงผลงานและคุณธรรมของท่านนบี มุฮัมมัด



ภาพที่ ๑.๙ การถือศีลอด



ภาพที่ ๑.๑๐ วันตรุษอิดิลฟิตรี หรือที่นิยมเรียกว่า “วันรายอออกบวช”



ภาพที่ ๑.๑๑ ประเพณีอาซูรอ การกวนข้าวอาซูรอ (ขนมอาซูรอ)



ภาพที่ ๑.๑๒ งานวันเมาลิด

๗.๓ ภูมิปัญญาท้องถิ่น ภาษาถิ่น

๗.๓.๑ ภูมิปัญญาท้องถิ่นที่โดดเด่น คือ

- (๑) ศูนย์ดินปุ๋ยชุมชน ตั้งอยู่ใน หมู่ที่ ๒ ตำบลตะบิ้ง
- (๒) กลุ่มแม่บ้านเกษตรกรกรอูเตปาเซ ตั้งอยู่ใน หมู่ที่ ๓ ตำบลตะบิ้ง

๗.๓.๒ ภาษาถิ่น คือ

- (๑) ภาษาเมืองมลายู

๗.๔ สินค้าพื้นเมืองและของที่ระลึก

๗.๔.๑ สินค้าพื้นเมืองและของที่ระลึกที่โดดเด่น คือ

- (๑) ผ้าคลุมสตรี
- (๒) ผลไม้ตามฤดูกาล เช่น ลองกอง ทุเรียน

๘. ทรัพยากรธรรมชาติ

๘.๑ น้ำ

๘.๑.๑ แหล่งน้ำธรรมชาติ ได้แก่

- | | | |
|------------|---|-----|
| (๑) แม่น้ำ | ๑ | สาย |
| (๒) คลอง | ๑ | สาย |
| (๓) ลำห้วย | ๔ | สาย |

๘.๑.๒ แหล่งน้ำที่สร้างขึ้น ได้แก่

- | | | |
|-----------------------|-----|------|
| (๑) ฝาย | ๑ | แห่ง |
| (๒) บ่อน้ำตื้น | ๖๐๐ | แห่ง |
| (๓) บ่อโยก | ๔ | แห่ง |
| (๔) ระบบประปาหมู่บ้าน | ๕ | แห่ง |
| (๕) สระน้ำ | ๑ | แห่ง |

๘.๒ ป่าไม้

ไม่มี

๘.๓ ภูเขา

ไม่มี

๘.๔ ทรัพยากรธรรมชาติที่สำคัญขององค์กรปกครองส่วนท้องถิ่น

ไม่มี

แผนพัฒนาท้องถิ่น (พ.ศ. ๒๕๖๑ - ๒๕๖๕)

องค์การบริหารส่วนตำบลตะบิ้ง อำเภอสายบุรี จังหวัดปัตตานี

แผนพัฒนาท้องถิ่น (พ.ศ. ๒๕๖๑ - ๒๕๖๕)

องค์การบริหารส่วนตำบลตะบิ้ง อำเภอสายบุรี จังหวัดปัตตานี

